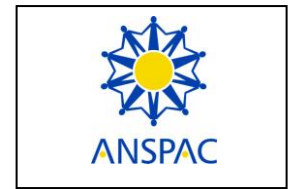


**PRESENTACIÓN ESTÁNDAR DE MEMORIA Y BALANCE
DE ORGANIZACIONES DE LA SOCIEDAD CIVIL**

FECU SOCIAL - 2017

Fecha de publicación: 29 de junio de 2018

Período reportado: 1° de Enero al 31 de Diciembre de 2017



1. Carátula

1.1 Identificación

a. Nombre de la Organización	ORGANIZACIÓN NO GUBERNAMENTAL DE DESARROLLO ANSPAC
b. RUT de la Organización	65.155.840-9
c. Tipo de Organización	CORPORACION
d. Relación de Origen	ANSPAC MEXICO. Asociación Nacional de Superación Personal Acción Civil.
e. Personalidad Jurídica	N° 00470 DE FECHA 15-05-2002 E Inscripción Registro Civil N° 395584 DE FECHA 07-05-2013
f. Domicilio de la sede principal	AVDA PROVIDENCIA 2237 PISO 8 , PROVIDENCIA
g. Representante legal	Rodrigo Arrigorriaga Eskenazi , RUT: 10.334.846-3 / María Ignacia Fernandez Rojas, RUT:9.954.147-4
h. Sitio web de la organización	www.anspac.cl

1.2 Información de la organización

a. Presidente del Directorio	Rodrigo Arrigorriaga Eskenazi , RUT: 10.334.846-3
b. Ejecutivo Principal	María Ignacia Fernandez Rojas, RUT:9.954.147-4, Directora Ejecutiva
c. Misión / Visión	MISIÓN: Promover la superación integral de la persona, basada en la convicción que sólo quien desarrolla continuamente todo su potencial humano, puede ser constructor en su familia y en su comunidad de un mundo nuevo y mejor. VISIÓN: Ser una asociación líder, confiable, profesional y comprometida con la superación de la persona, con el fin de fortalecer la unión en la familia y contribuir con pasión y entrega al desarrollo de la sociedad, logrando así una fuerte presencia en la comunidad.
d. Área de trabajo	Formación y superación integral de las mujeres.
e. Público objetivo / Usuarios	Mujeres vulnerables.
f. Número de trabajadores	5 trabajadores de planta y 7 a honorarios
g. Número de voluntarios	186 voluntarias

1.3 Gestión

		2017	2016			2017	2016
a. Ingresos Operacionales (en M\$)		120.959	139.904	d. Patrimonio (en M\$)		133.769	125.161
b. Privados (M\$)	Donaciones	75.790	90.135	e. Superávit o Déficit del Ejercicio (en M\$)		8.608	54.049
	Proyectos	0	15.000	f. Identificación de las tres principales fuentes de ingreso		Socios, Gasco GLP, BTG Pactual, RR Wine	Socios, Gasco GLP, BTG Pactual, RR Wine.
	Venta de bienes y servicios	18.735	10.398	g. N° total de usuarios (directos)		922	815
c. Públicos (M\$)		21.722	19.871	h. Indicador principal de gestión (y su resultado)		N° asistentes al final año/n° inscritas inicio año: 119%	N° asistentes al final año/n° inscritas inicio año: 85,5%
		4.712	4.500				
c. Públicos (M\$)	Subvenciones	0	0				
	Proyectos	0	0				
		0	0				
i. Persona de contacto		Pamela Aracena, paracena@anspac.cl, teléfono de contacto: 229823566					

2. Información general y de contexto

2.1 Carta del máximo responsable de la organización

Estimados amigos y amigas de nuestra Corporación:

Me dirijo a ustedes, con el fin de comunicarles el quehacer y desarrollo de nuestro trabajo durante el año 2017.

Este fue un año que comenzó muy bien porque hicimos realidad el sueño de tener una sede propia. Nuestra primera Sede Propia está en la comuna de Puente Alto, gracias a la adjudicación del Fondo Amancay 2016 y de la colaboración de la Municipalidad de Puente Alto. Este lugar ha permitido que las monitoras y beneficiarias de la zona Sur de Santiago puedan capacitarse cerca de sus casas y disponer de un espacio propio, cómodo y equipado con lo necesario para realizar los talleres de Anspac Mujer, Emprende, Supérate y Comunidad.

Los Grupos de ANSPAC Comunidad, formados por egresadas del Programa ANSPAC Mujer se han consolidado con monitoras propias, que reciben supervisión mensual del área de coordinación. Esto nos confirma que ANSPAC es un gestor de redes de apoyo para la sociedad.

Trabajamos en reforzar la presencia en la VII Región, realizando un evento masivo con Eli de Caso abierto a la comunidad para difundir nuestros talleres en conjunto con la Municipalidad de Talca y GASCO GLP. Esto permite la apertura de nuevas inscritas para talleres.

Dimos continuidad a la presencia y difusión en la VI Región con la apertura de nuevos talleres y el 3er Campeonato de Golf en Rancagua, realizado en el club Los Lirios.

Potenciamos el Programa ANSPAC Emprende y lo implementamos en las Municipalidades de Puente Alto y de Huechuraba con personas que ya tenían un oficio, con excelentes resultados que se traducirán en continuidad para el año 2018.

Entregamos a personal de aseo y mantención de empresas el Programa Supérate, logrando cambios significativos en sus relaciones interpersonales, que se tradujeron en mayor productividad y compromiso.

Nuestro trabajo en dar herramientas de superación personal, potenciando a que cada persona saque lo mejor de sí para poder ser agente de cambio en sí misma, su familia y comunidad es un desafío permanente. Nos llama a mirar nuestro Chile como protagonistas, revisando y adaptándonos día a día en pos de la construcción de redes de apoyo inclusivas. Si formamos estamos dando prevención, contención y entregando un futuro mejor.

Este es el trabajo lleno de compromiso y entrega del Equipo ANSPAC CHILE en el año 2017.

Un cordial saludo

Ma Ignacia Fernandez Rojas

Directora Ejecutiva

ONG ANSPAC

2.2 Estructura de Gobierno

ONG de Desarrollo ANSPAC posee un Directorio formado por 5 integrantes, todas personas naturales y mayores de edad que se mantienen en sus cargos por un periodo de 2 años, elegidos por los socios activos de la Corporación.

El directorio debe velar por el buen funcionamiento de la Corporación y por el cumplimiento de los objetivos de ésta.

A continuación se detalla el nombre, rut y cargo de cada uno de los integrantes del directorio:

DIRECTORIO	
Nombre y RUT	Cargo
Rodrigo Arrigorriaga Eskenazi CI: 10.334.846-3	Presidente
Rodrigo García Thomsen CI: 7.840.106-0	Vice-Presidente
Alejandra Papic Corona CI: 13.832.357-9	Secretaria
María Ignacia Fernandez Rojas CI: 9.954.147-4	Tesorera
Xavier Castro Alvarado CI: 24.115.597-8	Director

Los directores antes mencionados, han comprometido su leal y desinteresada cooperación en el logro de los objetivos de la Corporación sometiéndose a altos estándares de conducta, de manera que contribuyan al prestigio y eficacia de la importante labor que ejerce la Corporación.

El Padre Leopoldo Cuchillo L.C. es el Asesor Espiritual de la Corporación.

En línea con el compromiso adoptado, los miembros del directorio desempeñan sus funciones en forma gratuita y han observado rigurosamente los estatutos de ANSPAC.

2.3 Estructura Operacional

Anspac Asociación Nacional de Superación Personal fue fundada en 1974 en México, organizándose en Chile a partir del año 1989 por un grupo de voluntarias. Este grupo de voluntarias fue creciendo a través de los años y, con el fin de captar recursos y organizar mejor su labor, promovió la creación de la Corporación, la que obtuvo su personalidad jurídica el 19 de Junio de 2002.

Dado que los socios fundadores de la Corporación, no pudieron concretar el financiamiento necesario, las voluntarias siguieron realizando los talleres de formación y superación personal con sus propios recursos hasta el año 2010.

Sólo a partir de la constitución de ANSPAC como una ONG de Desarrollo y Superación de la Mujer, el 8 de abril del 2010, se pudo dar inicio a sus actividades, contando con el apoyo y participación de las voluntarias que habían estado implementando hasta ese momento los talleres ANSPAC en Chile.

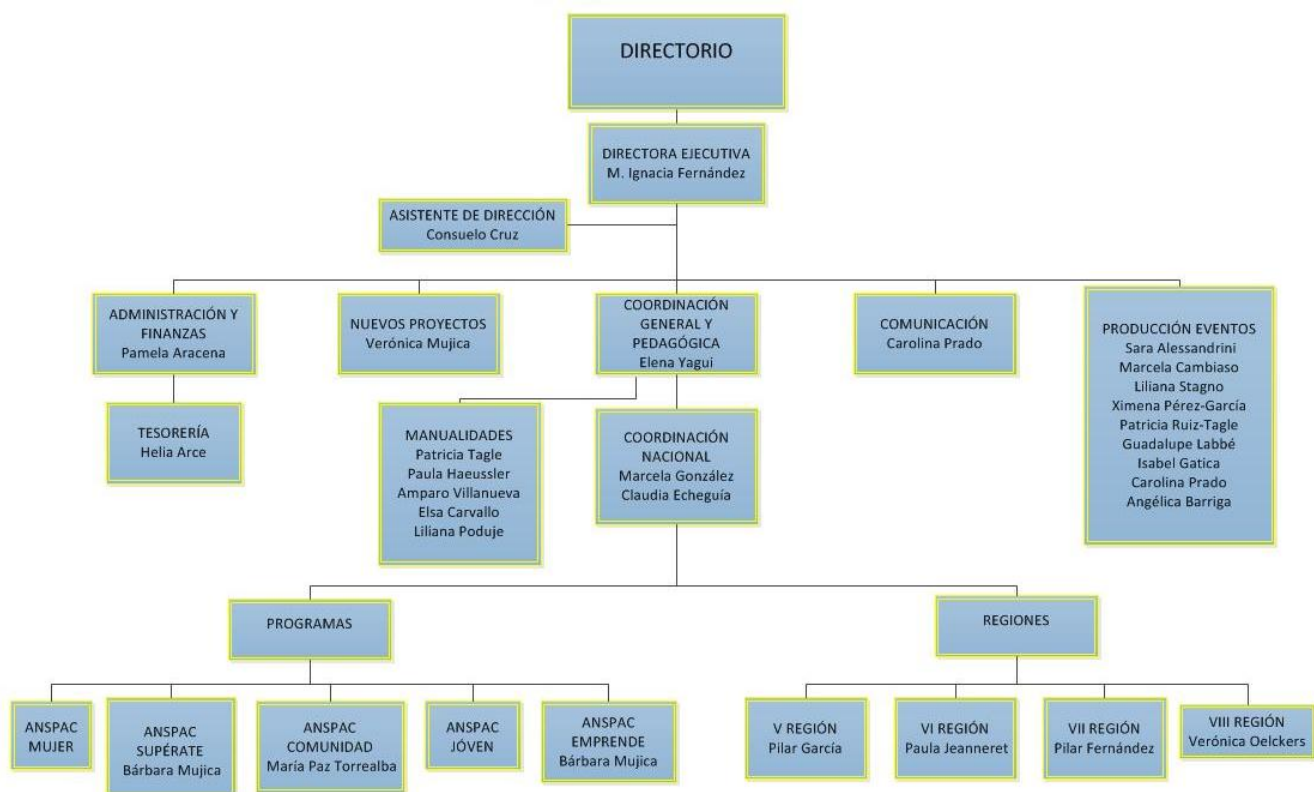
ONG ANSPAC posee una estructura organizacional que da soporte, capacitación y material a las voluntarias que imparten los talleres a las beneficiarias.

Descripciones de Cargo en la Organización:

- **Directora Ejecutiva:** Liderar las actividades de Anspac asegurando su viabilidad económica tanto en el corto como largo plazo, de acuerdo a la misión y objetivos definidos desde México. Proponer, dirigir y ejecutar, con la aprobación del Directorio, y en conjunto con la Directiva de Anspac, la Planificación Estratégica anual. Supervisar el área Pedagógica de Anspac Chile con el fin de asegurar la continuidad de la transmisión de los valores de la organización. Representar a Anspac tanto a nivel interno como externo. Promover y vender los programas de ANSPAC en empresas u otras instituciones para aumentar en ámbito de acción de la organización.
- **Asistente de Dirección:** Apoyar administrativamente a la Directora Ejecutiva y dar apoyo a toda la estructura administrativa de la Corporación.
- **Coordinación Nacional:** A nivel Nacional, organizar, visitar, motivar y controlar el trabajo de los talleres y animadoras para cumplir con la misión y los valores de la asociación en todas las unidades. Llevar las estadísticas de las Sedes, coordinar las actividades y mantener una estrecha relación con las Animadoras.
- **Coordinación de Regiones:** A nivel Regional, buscar nuevos lugares, organizar y controlar el trabajo de los talleres y animadoras para cumplir con la misión y los valores de la asociación en todas las unidades. Llevar las estadísticas de la Sede, coordinar las actividades y mantener una estrecha relación con las Animadoras.
- **Pedagogía y Captación:** Buscar nuevos lugares, animadoras y asistentes para abrir talleres de superación. Capacitar mensualmente a las animadoras para que transmitan la misión y los valores de la asociación en todas las unidades. Reformular el material de acuerdo a las necesidades de los grupos.
- **Manualidades:** Planificar las manualidades que se realizarán mensualmente con su correspondiente instructivo. Capacitar a las animadoras en la manualidad definida para que a su

vez puedan enseñarla a las asistentes. Adquirir los insumos necesarios para implementar las manualidades a nivel nacional.

- **Administración y Finanzas:** Elaborar y controlar el presupuesto anual de la corporación. Velar por la correcta implementación y rendición de informes de los proyectos vigentes de la corporación. Elaborar Proyectos para postular a fondos Concursables.
- **Anspac Emprende y Superate:** Coordinar e implementar los Programas Emprende y Superate. Captar a las asistentes y sedes. Preparar el material, realizar la difusión del taller y capacitar a las monitoras.
- **Nuevos Proyectos:** Redactar los nuevos proyectos a los cuales la corporación desea postular.
- **Eventos y Producción:** Planificar e implementar los eventos de recaudación de fondos para la corporación.



Nota 1: Quienes ejecutan los proyectos y están en contacto con las beneficiarias son las **186** voluntarias activas que dependen del área de Coordinación.

2.4 Valores y/o Principios

MISIÓN

Promover la superación integral de la persona, basada en la convicción de que sólo quien desarrolla continuamente todo su potencial humano, puede ser constructor en su familia y en su comunidad, de un mundo nuevo y mejor.

VISIÓN

Ser una asociación líder, confiable, profesional y comprometida con la superación de la persona, con el fin de fortalecer la unión en la familia y contribuir con pasión y entrega al desarrollo de la sociedad, logrando así una fuerte presencia en la comunidad.

OBJETIVOS

- Favorecer el reconocimiento de la propia dignidad de la persona.
- Reconocer la necesidad de formarse integralmente como personas.
- Promover la participación asertiva, equilibrada y responsable de la mujer en el desarrollo y fortalecimiento de la familia, de la sociedad y del país.
- Apoyar la capacitación y superación de las personas

2.5 Principales Actividades y Proyectos

a. Actividades

La sigla ANSPAC significa: Asociación Nacional Pro Superación Personal A.C. cuya misión es promover el desarrollo de todo el potencial de las mujeres, para que transformen sus vidas y sean agentes de cambio en sus familias y en sus comunidades. Esto se hace a través de cursos y talleres, que fortalecen la valoración de la mujer y la de su entorno.

El año 2017 nuestras cifras fueron las siguientes:

Región Metropolitana:

- Talleres o unidades: 47
- Animadoras o voluntarias: 115
- Asistentes o beneficiarias: 602

Regiones (V, VI, VII y VIII)

- Talleres o unidades: 24
- Animadoras o voluntarias: 71
- Asistentes o beneficiarias: 320

TOTALES PAÍS:

- Unidades o talleres: 71
- Animadoras o voluntarias: 186
- Asistentes o beneficiarias: 922

Para cumplir con la misión las principales actividades que se realizaron el año 2017 fueron las siguientes:

Charla de Captación y Motivación de Monitoras Voluntarias: En el mes de Marzo y de manera adicional a las capacitaciones periódicas, se realizó una Charla de Captación y Motivación de Monitoras voluntarias. En este evento se dieron las directrices del trabajo del año y se invitó a quienes no forman parte de ANSPAC a inscribirse en el voluntariado. Se contó con la expositora Marcela Lechuga, Psicóloga clínica, quien centró su exposición en reconceptualizar el paradigma del estrés percibido como un enemigo, para valorarlo como un aliado que nos permite ser protagonistas de nuestras vidas y así cumplir metas y sueños .

Ejecución de Proyecto AMANCAY 2016: En Noviembre de 2016, ANSPAC fue elegido con su proyecto “ Al Encuentro de la Necesidad” consistente en instalar una sede propia para impartir sus talleres en la Zona Sur de la Región Metropolitana. (Comuna de Puente Alto). Estos fondos fueron entregados en el año 2016. La obra comenzó su ejecución en Enero de 2016 en un terreno facilitado por la Municipalidad de Puente Alto. La sede es una sala de 75m², equipada con 2 bodegas, mesones

de trabajo, sillas, equipo de proyección, computador e impresora. Esta sede ha sido utilizada por beneficiarias de la zona Sur de Santiago y monitoras egresadas que pueden realizar sus capacitaciones sin trasladarse a las oficinas centrales de la corporación. Los horarios de los talleres de ANSPAC son coordinados por ANSPAC sin depender de terceros, maximizando así el uso del espacio. La sede está ubicada dentro del centro comunitario San Luis de la Municipalidad de Puente Alto, lo que permite resguardar la integridad del equipamiento e infraestructura.

Formación de Grupos de ANSPAC COMUNIDAD: Se comenzó el trabajo de formación de grupos de egresadas de ANSPAC, con el objetivo de poder darles acompañamiento, mantener sus grupos y fortalecer sus redes de apoyo. El objetivo es poder apoyarlas en el inicio de su comunidad, entregarles en forma más distanciada material para que sigan fortaleciendo sus lazos y formación. Ellas tienen una monitora de su mismo grupo que las dirige y es supervisada mensualmente por una monitora ANSPAC.

Evento Masivo en Talca Con Eli de Caso: El 9 de junio se realizó en el Teatro Municipal de Talca un Evento Masivo Gratuito con Eli de Caso como expositora. A ese evento se convocó cerca de 400 mujeres para dar a conocer el programa de ANSPAC e invitar a participar. A este evento asistieron autoridades de la Zona y Ejecutivos de Gasco GLP. Empresa que ha apoyado la labor de ANSPAC durante años.

Evento Anual en Casa Piedra: El lunes 08 de agosto de 2017 se realizó el 9° evento anual ANSPAC, con el objetivo de recaudar fondos para poder continuar su labor en la Región Metropolitana y en Regiones. Asistieron 950 invitados aprox. quienes llegaron para celebrar una noche que contó con el Show de Checho Hirane, concursos y emoción. ANSPAC tuvo nuevamente la oportunidad de dar a conocer su trabajo a los asistentes, captar nuevos socios quienes pudieron conocer personalmente a algunas de las beneficiarias y realizar aportes.

3° Campeonato de Golf a Beneficencia en Rancagua: El sábado 21 de octubre de 2017 en el Club de Golf Los Lirios de Rancagua se realizó el 2° campeonato de Golf en Rancagua a beneficencia de ANSPAC. El objetivo de esta actividad fue difundir entre los empresarios la labor de ONG ANSAC y recaudar fondos en la VI Región. Los participantes fueron 96 jugadores que pudieron disfrutar del deporte y de un grato almuerzo de cierre con premios y concursos.

Encuentro Nacional de beneficiarias de ANSPAC en Santuario de AUCO: El jueves 27 de octubre se realizó la tradicional celebración en el Santuario de Santa Teresita. Más de 750 mujeres acudieron a esta fiesta en la que se encuentran voluntarias y beneficiarias de todo el país para pasar todo un día juntas y en distintas actividades. Lo primero fue dar la bienvenida y luego todas participaron en una emotiva ceremonia de graduación de aquellas beneficiarias que ya han cumplido 3 años en sus talleres.

Más tarde se realizó una misa preparada por la sección de Pedagogía de ANSPAC y que estuvo centrada en dar gracias por permitirnos seguir adelante con nuestra que beneficia a tantas mujeres vulnerables de Chile.

El Encuentro Finalizó con un “Concurso de Vestidos de Epoca”, concurso que consistió en presentar por parte de cada grupo de todo Chile un vestido de Epoca, elaborado con materiales reciclados. Se realizó un desfile y premiación del Concurso, que este año contó, entre otros, con la presencia como jurado del productor de eventos Willy Geisse y la productora de moda Beatriz Vicenzio.

b. Proyectos

NOMBRE DEL PROYECTO	Programa ANSPAC MUJER
Público Objetivo / Usuarios	Mujeres vulnerables de la Región Metropolitana.
Objetivos del proyecto	Formar a mujeres vulnerables de escasos recursos, entregándoles las herramientas necesarias de superación personal para que puedan transformarse en agentes de cambio positivo en su ambiente familiar, laboral, comunitario y de la sociedad en general.
Número de usuarios directos alcanzados	239 mujeres (durante año 2017)
Resultados obtenidos	Se logró formar en valores trascendentes a mujeres vulnerables para que sean agentes de cambio en sus comunidades.
Actividades realizadas	Sesiones semanales de 2 horas desde marzo hasta noviembre (formación humana, taller de manualidades), Seminario de motivación de voluntarias, talleres extraprogramáticos
Lugar geográfico de ejecución	<i>Región Metropolitana. Comunas de: Buin, Cerro Navia, Colina, Conchalí, Huechuraba, Lampa, La Florida, La Pintana, Lo Barnechea, Maipú, Pedro Aguirre Cerda, Pingué, Peñalolen, Puente Alto, Quilicura, Recoleta, Renca, San Bernardo, San Joaquín.</i>

NOMBRE DEL PROYECTO	CONSTRUYENDO MI FUTURO II. (Banco de Proyectos Ministerio de Desarrollo Social. Folio N°679)
Público Objetivo / Usuarios	<i>Mujeres vulnerables de V, VI, VII Y VIII Región.</i>
Objetivos del proyecto	Formar a mujeres vulnerables de escasos recursos, entregándoles las herramientas necesarias de superación personal para que puedan transformarse en agentes de cambio positivo en su ambiente familiar, laboral, comunitario y de la sociedad en general.
Número de usuarios directos alcanzados	<i>195 mujeres (durante el año 2017)</i>
Resultados obtenidos	<i>Se logró formar en valores trascendentes a mujeres vulnerables para que sean agentes de cambio en sus comunidades.</i>
Actividades realizadas	<i>Sesiones semanales de 2 horas desde marzo hasta noviembre (formación humana, taller de manualidades), Seminario de motivación de voluntarias, talleres extraprogramáticos .</i>
Lugar geográfico de ejecución	<u>Localidades V Región:</u> Quilpue, Lolleo, Puchuncaví, San Antonio, Viña del Mar. <u>Localidades VI Región:</u> Quinta Tilcoco, Rancagua, El Guindal, San Benito. <u>Localidades VII Región:</u> El Colorado, Huilquilemu, La Obra, Linares, San Clemente <u>Localidad VIII Región:</u> Concepción.

NOMBRE DEL PROYECTO	ANSPAC SUPERATE
Público Objetivo / Usuarios	Formar a personas, entregándoles las herramientas necesarias de superación personal para que puedan transformarse en agentes de cambio positivo en su ambiente familiar, laboral, comunitario y de la sociedad en general.
Objetivos del proyecto	Formar a personas, entregándoles las herramientas necesarias de superación personal para que puedan transformarse en agentes de cambio positivo en su ambiente familiar, laboral, comunitario y de la sociedad en general. Dar soluciones a organizaciones con sus equipos humanos.
Número de usuarios directos alcanzados	105 mujeres (durante año 2017)
Resultados obtenidos	Se logró formar en valores trascendentes a mujeres y hombres pertenecientes a equipos de trabajo de empresas, municipalidades para que sean agentes de cambio en sus comunidades.
Actividades realizadas	Desde 5 a 10 Sesiones. Distribuidas en 1 sesión semanal de 2 horas (formación humana, taller de manualidades y dinamicas)
Lugar geográfico de ejecución	RM, VI Region.

NOMBRE DEL PROYECTO	ANSPAC EMPRENDE
Público Objetivo / Usuarios	Mujeres vulnerables de la Región Metropolitana.
Objetivos del proyecto	Entregar formación en Gestión de Microempresa a mujeres de escasos recursos, para que puedan ser un aporte económico a sus familias.
Número de usuarios directos alcanzados	45 mujeres (en año 2017). Mujeres que no son participantes del Programa Mujer en la Región Metropolitana.
Resultados obtenidos	100% de aprobación.
Actividades realizadas	14 Sesiones, distribuidas en 1 sesión semanal de 2 horas con contenidos de Gestión de Microempresa basado en el modelo CANVAS y Dinámicas para vivenciar el aprendizaje
Lugar geográfico de ejecución	En la Región Metropolitana: Puente Alto , Huechuraba.

2.6 Identificación e Involucramiento con Grupos de Interés

Grupo de interés	Forma de relacionamiento
Beneficiarios	Mujeres asistentes a los Talleres de superación. <u>La relación es mediante:</u> -Contacto directo en forma semanal en los lugares de reunión en sus comunas, durante el periodo comprendido de marzo a diciembre de cada año. En parroquias, colegios, centros comunitarios.
Voluntariado	Monitoras voluntarias que imparten los contenidos a las beneficiarias. <u>Relación mediante:</u> -Contacto indirecto: por correo electrónico, facebook, página web de la ONG. -Contacto directo y formal: evento de inicio de año para dar a conocer objetivos anuales y motivar, capacitaciones mensuales en sus respectivas áreas en las oficinas de ANSPAC, cierre de año y evaluación en diciembre en las oficinas de ANSPAC.
Empresas Benefactoras	Empresas que realizan donaciones en dinero para financiar los proyectos vigentes. <u>Relación mediante:</u> -Contacto indirecto: por correo electrónico, cartas y llamadas telefónicas. Envío de boletín trimestral, facebook, página web de la ONG. -Contacto directo y formal: invitaciones a eventos, reuniones.
Empresas Auspiciadoras de Eventos	Empresas que auspician los eventos realizados para recaudar fondos y obtienen presencia publicitaria. <u>Relación mediante:</u> -Contacto indirecto: por correo electrónico, cartas y llamadas telefónicas. -Contacto directo y formal: invitaciones a eventos, reuniones.
Municipalidades (Puente Alto, Rancagua, Talca, Huechuraba)	Promoción y captación de beneficiarias. Aportan subvenciones y lugares físicos. <u>Relación mediante</u> -Contacto indirecto: por correo electrónico, cartas formales y llamadas telefónicas. -Contacto directo y formal: invitación a eventos, reuniones.
Parroquias, Establecimientos educativos, centros comunitarios	- Promoción y captación de beneficiarias. Aportan lugares físicos. <u>Relación mediante</u> -Contacto indirecto: por correo electrónico, cartas formales y llamadas telefónicas. -Contacto directo y formal: invitación a eventos, reuniones.
Estado (Ministerio de Desarrollo Social y Secretaria General de Gobierno)	-Contacto indirecto: por correo electrónico, cartas, informes y llamadas telefónicas. -Contacto directo y formal: Postulación y rendición de informes de proyectos adjudicados.
Comunidad de Organizaciones Solidarias	-Contacto indirecto: por correo electrónico, cartas, informes y llamadas telefónicas. -Contacto directo y formal: Asistencia a asambleas, reuniones y foros. Participación en Talleres. Contacto con otras Organizaciones por medio de COS

2.7 Prácticas relacionadas con la evaluación/medición de la satisfacción de los usuarios y resultados obtenidos

Anualmente en el mes de octubre se realiza una encuesta a todas las asistentes para evaluar su satisfacción con los talleres recibidos. Las áreas que se evalúan son temática, monitoras, logro de expectativas, sugerencias para actividades extraprogramáticas. En esa oportunidad se levanta información sobre actividades en las cuales estén participando como aporte a la comunidad. Sesión a sesión se lleva un registro de las asistencias mediante firma física de cada beneficiaria.

Algunos de los resultados de la encuesta aplicada en Octubre 2017 fueron los siguientes:

¿CUÁL ES EL APOORTE DE ANSPAC EN MI VIDA?	% DE ACEPTACION
Creo que ANSPAC es una herramienta de crecimiento personal necesaria para muchas mujeres.	96%
Recomiendo Anspac a otras mujeres.	94%
Desde que ingresé al taller de ANSPAC tengo más amigas y gente en quién apoyarme.	92%
ANSPAC me ha ayudado a formarme en temas que desconocía.	85%
Desde que participo en ANSPAC me valoro como soy.	86%
Tengo una relación cercana con mis monitoras.	89%
Anspac ha sido una herramienta positiva para ser una persona más activa en mi comunidad.	86%
ANSPAC me ha ayudado a conversar en familia temas que antes no conversábamos.	82%
Desde que participo en ANSPAC mis relaciones familiares han mejorado.	80%
ANSPAC me ha ayudado a sentirme preparada para buscar trabajo.	42%
Desde que participo en ANSPAC han aumentado mis ingresos familiares.	36%

Dentro de los temas de Formación Humana, ¿cuál(es) de ellos le gustaría profundizar?	
Tercera Edad	19%
Familia	17%
Salud	17%
Valores	13%
Hijos	12%
Formación	5%
Comunidad	5%
Actualidad	5%
Sexualidad	3%
NS/NC	4%

2.8 Participación en redes y procesos de coordinación con otros actores

Para el desarrollo de nuestras actividades sociales, permanentemente interactuamos con las siguientes organizaciones:

- Comunidad de organizaciones Solidarias (COS)
- Comunidad Mujer
- Fundación Amancay
- Ministerio de Desarrollo Social
- Secretaria General de Gobierno
- Municipalidad de Puente Alto
- Municipalidad de Lo Barnechea
- Municipalidad de San Bernardo
- Municipalidad de Las Condes
- Municipalidad de Renca
- Municipalidad de Rancagua
- Municipalidad de Talca
- Municipalidad de Viña del Mar
- Municipalidad de Maipú
- Municipalidad de Huechuraba
- Parroquias
- Colegios

2.9 Reclamos o Incidentes

No existieron reclamos o incidentes durante el año 2017

2.10 Indicadores de gestión ambiental

3. Información de desempeño

3.1 Objetivos e Indicadores de Gestión

CUADRO OBJETIVO GENERAL

Objetivo general	Indicador principal de gestión	Resultado
Lograr que las asistentes inscritas en talleres nuevos a principio de año finalicen sus talleres. (sobre 70% de asistencia)	<i>Asistentes con más de 75% de asistencia / N° alumnos inscritos</i>	<i>Logrado. El 73,9% de las asistentes inscritas obtuvo más del 75% de asistencia.(54/73)</i>

CUADRO OBJETIVOS ESPECÍFICOS

Objetivo específico	Indicador	Resultado
Lograr incorporar nuevas beneficiarias al menos en un 50% más que las graduadas del año anterior.	<i>N° inscritas nuevas año 2017/ N° graduadas año 2016</i>	<i>73 nuevas beneficiarias/77 beneficiarias graduadas el 2016= 94,8%</i>
Lograr que un 35% de las beneficiarias participen en actividades de su comunidad.	<i>N° beneficiarias participantes en su comunidad 2017/ N° beneficiarias totales año 2017</i>	<i>631 beneficiarias participantes en su comunidad año 2017 / 922 beneficiarias totales año 2017= 68,4%</i>
Lograr que un 35% de las beneficiarias del programa Mujer tengan permanencia de 3 años como máximo.	<i>N° beneficiarias con 3 o más años consecutivos en ANSPAC/ N° beneficiarias totales año 2017</i>	<i>338 beneficiarias con 3 o más años en ANSPAC año 2016 / 922 beneficiarias totales año 2016= 36,7%</i>
Lograr que un 5% de las beneficiarias del programa Mujer sean monitoras ANSPAC	<i>N° beneficiarias graduadas que son monitoras de ANSPAC el año 2017/ N° beneficiarias totales año 2017</i>	<i>18 beneficiarias graduadas son monitoras de ANSPAC el 2017 /922 beneficiarias totales año 2017= 1,95%</i>
Lograr que se incorpore un 10% de nuevas monitoras voluntarias anualmente.	<i>N° de nuevas monitoras año 2017/ N° monitoras año 2017</i>	<i>13 nuevas monitoras el año 2017/ 186 monitoras totales el año 2017= 7,0%</i>

3.2 Indicadores Financieros

CUADRO DE INDICADORES FINANCIEROS

a. Ingresos Operacionales (en M\$)	2017	2016
- Con restricciones		
- Sin restricciones	120.959	139.904
TOTAL DE INGRESOS OPERACIONALES	120.959	139.904

b. Origen de los ingresos operacionales:

$\frac{\text{Ingresos provenientes del extranjero}}{\text{Total de ingresos operacionales}} \times 100$	0%	0%
---	----	----

c. Otros indicadores relevantes:

$\frac{\text{Donaciones acogidas a beneficio tributario}}{\text{Total de ingresos operacionales}} \times 100$	39,7%	47%
$\frac{\text{Gastos administrativos}}{\text{Ingresos operacionales}} \times 100$	11,9%	18%
$\frac{\text{Remuneración principales ejecutivos}}{\text{Total remuneraciones}} \times 100$	29,0%	27%

4. Estados Financieros

A. Balance General al 31 de Diciembre de 2017 (Estado de Posición Financiera)

ACTIVOS	2017 M\$	2016 M\$
Circulante		
4.11.1 Disponible: Caja y Bancos	3.546	16.871
4.11.2 Inversiones Temporales	70.769	66.786
4.11.3 Cuentas por Cobrar		
4.11.3.1 Donaciones por Recibir	0	0
4.11.3.2 Subvenciones por Recibir	0	0
4.11.3.3 Cuotas Sociales por Cobrar (Neto)	0	0
4.11.3.4 Otras cuentas por cobrar (Neto)	17.264	11.961
4.11.4 Otros activos circulantes		
4.11.4.1 Existencias	0	0
4.11.4.2 Impuestos por recuperar	145	145
4.11.4.3 Gastos pagados por anticipado	0	0
4.11.4.4 Otros	0	0
4.11.5 Activos con Restricciones	0	0
4.11.0 Total Activo Circulante	91.724	95.763

Fijo		
4.12.1 Terrenos	0	0
4.12.2 Construcciones	0	0
4.12.3 Muebles y útiles	19.705	4.728
4.12.4 Vehículos	0	0
4.12.5 Otros activos fijos	0	0
4.12.6 (-) Depreciación Acumulada	2.931	2.059
4.12.7 Activos de Uso Restringido	0	0
4.12.0 Total Activo Fijo Neto	16.774	2.669

Otros Activos		
4.13.1 Inversiones	0	0
4.13.2 Activos con Restricciones(2)	32.136	29.932
4.13.3 Otros (por impuestos diferidos)	646	108
	0	0
	0	0
4.13.0 Total Otros Activos	32.782	30.040

4.10.0 TOTAL ACTIVOS	141.280	128.472
-----------------------------	----------------	----------------

PASIVOS	2017 M\$	2016 M\$
Corto plazo		
4.21.1 Obligación con Bancos e Instituciones Financieras	0	0
4.21.2 Cuentas por Pagar y Acreedores varios	5.305	3.309
4.21.3 Fondos y Proyectos en Administración	0	0
4.21.4 Otros pasivos		
4.21.4.1 Impuesto a la Renta por Pagar	0	0
4.21.4.2 Retenciones	0	0
4.21.4.3 Provisiones	0	0
4.21.4.4 Ingresos percibidos por adelantado	0	0
4.21.4.5 Otros	0	0
	0	0
	0	0
	0	0
4.21.0 Total Pasivo Corto Plazo	5.305	3.309

Largo Plazo		
4.22.1 Obligaciones con Bancos e Instituciones Financieras	0	0
4.22.2 Fondos y Proyectos en Administración	0	0
4.22.3 Provisiones	0	0
4.22.4 Otros pasivos a largo plazo	2.206	2
	0	0
	0	0
	0	0
4.22.0 Total Pasivo a Largo Plazo	2.206	2

4.20.0 TOTAL PASIVO	7.511	3.311
----------------------------	--------------	--------------

PATRIMONIO		
4.31.1 Sin Restricciones	133.769	125.161
4.31.2 Con Restricciones Temporales	0	0
4.31.3 Con Restricciones Permanentes	0	0
4.31.0 TOTAL PATRIMONIO	133.769	125.161

4.30.0 TOTAL PASIVO Y PATRIMONIO	141.280	128.472
---	----------------	----------------

B. Estado de Actividades 1° de Enero al 31 de Diciembre de 2017

	2017 M\$	2016 M\$
Ingresos Operacionales		
4.40.1 Privados		
4.40.1.1 Donaciones	75.790	90.135
4.40.1.2 Proyectos	-	15.000
4.40.1.3 Venta de bienes y servicios	18.735	10.398
4.40.1.4 Otros	21.722	19.871
4.40.2 Estatales		
4.40.2.1 Subvenciones	4.712	4.500
4.40.2.2 Proyectos	0	0
4.40.2.3 Venta de bienes y servicios	0	0
4.40.0 Total Ingresos Operacionales	120.959	139.904
Gastos Operacionales		
4.50.1 Costo de Remuneraciones	-78.545	-44.569
4.50.2 Gastos Generales de Operación	-20.281	-25.575
4.50.3 Gastos Administrativos	-14.393	-15.368
4.50.4 Depreciación	-872	-641
4.50.5 Castigo de incobrables	0	0
4.50.6 Costo directo venta de bienes y servicios	0	0
4.50.7 Otros costos de proyectos específicos	0	0
4.50.0 Total Gastos Operacionales	-114.091	-86.153
4.60.0 Superávit (Déficit) Operacional	6.868	53.751
Ingresos No Operacionales		
4.41.1 Renta de inversiones	1202	1355
4.41.2 Ganancia venta de activos	0	0
4.41.3 Indemnización seguros	0	0
4.41.4 Otros ingresos no operacionales	1159	262
4.41.0 Total Ingresos No Operacionales	2361	1617
Egresos No Operacionales		
4.51.1 Gastos Financieros	0	0
4.51.2 Por venta de activos	0	0
4.51.3 Por siniestros	0	0
4.51.4 Otros gastos no operacionales	-1159	-1080
4.51.0 Total Egresos No Operacionales	-1159	-1080
4.61.0 Superávit (Déficit) No Operacional	1202	537
4.62.1 Superávit (Déficit) antes de impuestos	8.070	54.288
4.62.2 Impuesto Renta	538	-239
4.62.0 Déficit / Superávit del Ejercicio (Debe ir en la carátula)	8.608	54.049

C. Estado de Flujo de Efectivo 1° de Enero al 31 de Diciembre de 2017

	2017 M\$	2016 M\$
Flujo de efectivo proveniente de actividades operacionales		
4.71.1 Donaciones recibidas	75.790	105.135
4.71.2 Subvenciones recibidas	4.712	4.500
4.71.3 Cuotas sociales cobradas	21.722	19.871
4.71.4 Otros ingresos recibidos	21.097	11.753
4.71.5 Sueldos y honorarios pagados (menos)	-78.546	-33.529
4.71.6 Pago a proveedores (menos)	-135.928	-65.790
4.71.7 Impuestos pagados (menos)	-538	-239
4.71.0 Total Flujo Neto Operacional	-91.691	41.701
Flujo de efectivo proveniente de actividades de inversión		
4.72.1 Venta de activos fijos	0	0
4.72.2 Compra de activos fijos (menos)	82.349	-617
4.72.3 Inversiones de largo plazo (menos)	-2204	-300
4.72.4 Compra / venta de valores negociables (neto)	0	0
4.72.0 Total Flujo Neto de Inversión	80.145	-917
Flujo de efectivo proveniente de actividades de financiamiento		
4.73.1 Préstamos recibidos	2.204	2
4.73.2 Intereses recibidos	2.361	1.355
4.73.3 Pago de préstamos (menos)	0	0
4.73.4 Gastos financieros (menos)	0	0
4.73.5 Fondos recibidos en administración	0	0
4.73.6 Fondos usados en administración (menos)	0	0
4.73.0 Total Flujo de financiamiento	2.204	2
4.70.0 Flujo Neto Total	-9.342	40.786
4.74.0 Variación neta del efectivo	-9.342	40.786
4.74.1 Saldo inicial de efectivo (<i>Saldo de Disponible: Caja y Bancos 2016 de la hoja Balance</i>)	83.657	42.871
4.74.2 Saldo final de efectivo (<i>Saldo de Disponible: Caja y Bancos 2017 de la hoja Balance</i>)	74.315	83.657

E. Notas Explicativas a los Estados Financieros

1. Formación y actividades de la entidad

2. Criterios Contables Aplicados

- Período Contable:** Los presentes estados financieros se encuentran referidos al período de doce meses comprendidos entre el 1 de enero de 2017 y el 31 de diciembre de 2017 y 2016.
- Criterios de contabilidad:** los estados financieros han sido preparados de acuerdo a principios de contabilidad generalmente aceptados en Chile.
- Criterio de reconocimiento de ingresos:** Los ingresos se reconocen sobre la base de lo devengado, al momento de establecerse compromisos contractuales o formales por donaciones o subvenciones.
- Bases de conversión y reajuste:**
- Activo Fijo:** los activos fijos para el periodo 2017 son de M\$19.705 y para el periodo 2016 son de M\$4.728
- Criterios de valorización de inversiones:** Las inversiones son los Fondos Mutuos que se presentan al valor de la cuota al cierre de año.

3. **Cambios Contables:** Los estados financieros al 31 de diciembre de 2017 no presentan cambios en las políticas contables respecto a igual periodo del año anterior.

4. **Caja y Bancos:** El saldo al 31 de diciembre de 2017 se presenta de la siguiente manera:

	31-12-2017
BANCO CHILE PESOS	M\$3.545
TOTAL	M\$3.546

5. **Inversiones y Valores Negociables :** El saldo al 31 de diciembre de 2017 se presenta de la siguiente manera

	31-12-2017
FONDOS MUTUOS	M\$70.769

6. **Fuentes de financiamiento y aportes por cobrar :** ANSPAC se financia a través de sus cuotas sociales, con Donaciones de particulares, convenios de colaboración y ventas de servicios publicitarios en eventos;

Composición de los Ingresos y Donaciones en el año 2017:

M\$21.722 cuotas sociales

M\$75.790 donaciones de particulares para el funcionamiento general de ANSPAC

M\$18.735 venta de servicios publicitarios en eventos.

M\$4.712 subvenciones municipales.

7. **Impuesto a la Renta :** En el año 2017 el impuesto a la renta fue de \$538.261.-.

8. **Contingencias y Compromisos:** Al 31 de diciembre de 2017 y 2016, la Corporación no tiene contingencias y compromisos que deban ser revelados.

9. **Remuneraciones de los Directores, Consejeros y equipo Ejecutivo:** Los Directores de ONG de Desarrollo ANSPAC no son remunerados. La remuneración bruta mensual de los principales ejecutivos (1 de un total de 5 trabajadores) representan el 29% del total de las remuneraciones brutas mensuales pagadas por la Corporación en el 2017.

10. Cambios Patrimoniales

a. Variaciones Patrimoniales

	Total
Patrimonio Inicial	125161
Trasposos por término de restricciones	0
Variación según Estado de Actividades	8608
Otros movimientos (excepcional, se deben explicitar al pie)	0
Patrimonio Final	133.769

11. Apertura de gastos por proyectos y clasificación según Estado de Actividades

a. Apertura de resultados operacionales según restricciones

	Sin Restricciones	Restricciones Temporales	Restricciones Permanentes	Total
Ingresos Operacionales				
Públicos	4.712	0	0	4.712
Privados	116.247	0	0	116.247
Total ingresos operacionales	120.959	0	0	120.959
Gastos Operacionales				
Costo de Remuneraciones	-78.545	-	-	-78.545
Gastos Generales de Operación	-20.281	-	-	-20.281
Gastos Administrativos	-14.393	-	-	-14.393
Depreciaciones	-872	-	-	-872
Castigo Incobrables	-	-	-	0
Costo directo venta de bienes y servicios	-	-	-	0
Otros costos de proyectos	-	-	-	0
Total gastos operacionales	-114.091	0	0	-114.091
SUPERAVIT (DEFICIT)	6.868	-	-	6.868

b. Apertura por proyecto

	AMANCAY	SUB PTE ALTO	SUB RANC	SUB HUECH	Uso general	Total
Ingresos						
Privados	-	-	-	-	116.247	116.247
Públicos	-	3.000	800	912	-	4.712
Ingresos operacionales totales	0	3.000	800	912	116.247	120.959

Gastos						
Directos:						
Costo de remuneraciones	300	0	0	0	78245	78.545
Gastos generales de operación y administración	15339	3042	802	895	14596	34.674
Otros	0	0	0	0	872	872

Indirectos: (distribución)						
Costo de remuneraciones	0	0	0	0	0	-
Gastos generales de operación	0	0	0	0	0	-
Gastos administración	0	0	0	0	0	-
Otros	0	0	0	0	0	-
Egresos Totales	15.639	3.042	802	895	93.713	114.091
SUPERAVIT (DEFICIT) OP.	-15.639	-42	-2	17	22.534	6.868

Claudio Allende Soto

Contador

Ci. 13.436.559-5

Pie de firma de los responsables por la preparación de los estados financieros

5. Manifestación de responsabilidad de la dirección e Informe de terceros

“Los abajo firmantes se declaran responsables respecto de la veracidad de la información incorporada en el presente informe anual, referido al 31 de Diciembre de 2017”:

Nombre	Cargo	RUT	Firma
Rodrigo Arrigorriaga Eskenazi	Presidente	CI: 10.334.846-3	_____
Rodrigo García Thomsen	Vice-Presidente	CI: 7.840.106-0	_____
Alejandra Papic Corona	Secretaria	CI: 13.832.357-9	_____
María Ignacia Fernandez Rojas	Tesorera	CI: 9.954.147-4	_____
Xavier Castro Alvarado	Director	CI: 24.115.597-8	_____

En caso de no constar firmas rubricadas en este documento electrónico por favor marque la siguiente casilla

Las firmas constan en documento original entregado al Ministerio de Justicia

Fecha: 29 de Junio de 2018