

MEMORIA 2012: ANSPAC CHILE

Misión

“Promover la superación integral de la persona, basada en la convicción de que sólo quien desarrolla continuamente todo su potencial humano, puede ser constructor en su familia y en su comunidad, de un mundo nuevo y mejor”.

Visión

“Ser una asociación líder, confiable, profesional y comprometida con la superación de la persona, con el fin de fortalecer la unión en la familia y contribuir con pasión y entrega al desarrollo de la sociedad, logrando así una fuerte presencia en la comunidad.”

Objetivos

- Favorecer el reconocimiento de la propia dignidad de la persona.
- Reconocer la necesidad de formarse integralmente como personas.
- Promover la participación asertiva, equilibrada y responsable de la mujer en el desarrollo y fortalecimiento de la familia, de la sociedad y del país.
- Apoyar la capacitación y superación de la persona

Antecedentes

La realidad de las mujeres en Chile según la encuesta Casen 2009, nos permite concluir que, debido a la baja participación de la mujer en el mercado del trabajo, la pobreza asociada al género, la vulnerabilidad social asociada a la pobreza derivada de la educación, del acceso a salud, entre otros, determinan que las mujeres de escasos recursos sean una población altamente vulnerable, y con escasas oportunidades de desarrollo, lo que no sólo las afecta a ellas sino también a la familia, especialmente a los hijos por el rol que les cabe en la crianza y formación.

Los efectos y consecuencias de las situaciones mencionadas se traducen directamente en un deterioro de calidad de vida de las mujeres, las cuales presentan una baja autoestima, escasa autonomía, actitud pasiva frente a la vida y sus posibilidades; generando así, conflictos personales importantes, por frustraciones y estados anímicos alterados, lo cual sin duda afecta el normal curso de las relaciones con la pareja e hijos.

En las comunidades de más bajos recursos, se evidencian más claramente los factores de riesgo y los problemas identificados en los puntos anteriores.

Por tanto, cada día se hace más necesario a nivel personal, familiar y laboral, desarrollar un programa orientado a fortalecer el rol de la mujer dentro de sus familias y sus proyectos personales de vida, lo que no sólo tiene un impacto en el desarrollo personal de las mujeres participantes, sino que también, representa un hecho relevante en el proyecto de vida, las relaciones familiares y la imagen social que proyectan las mujeres en nuestro país.

Anspac

La Asociación Nacional de Superación Personal de México fue fundada el año 1974 con el fin de promover la superación integral de la mujer mediante cursos y talleres en donde se desarrollan temas en torno a 8 valores fundamentales de formación humana y crecimiento personal.

En nuestro país se ha replicado este modelo de cursos y talleres que son altamente eficaces para potenciar, dignificar y fortalecer la valoración integral de la mujer en su ambiente familiar y como parte de su comunidad. En el año 1989 un grupo de mujeres voluntarias, actuando a título personal, preocupadas por la situación de vulnerabilidad, pobreza y falta de oportunidades de las mujeres de más bajos recursos, se unieron con el fin de apoyar a las apoderadas del Colegio San Juan Diego perteneciente a la Fundación Mano Amiga.

Este grupo de voluntarias fue creciendo a través de los años y, con el fin de captar recursos y organizar mejor su labor, promovió la creación de la Corporación, la que obtuvo su personalidad jurídica el 19 de Junio de 2002.

Dado que los socios fundadores de la Corporación, no pudieron concretar el financiamiento necesario, las voluntarias siguieron realizando los talleres de formación y superación personal con sus propios recursos hasta el año 2010.

Sólo a partir de la constitución de Anspac como una ONG de Desarrollo y Superación de la Mujer, el 8 de abril del 2010, se pudo dar inicio a sus actividades, contando con el apoyo y participación de las voluntarias que habían estado implementando hasta ese momento los talleres ANSPAC en Chile.

De este modo, Anspac pasó de tener 26 Unidades a principios del 2010 que atendían a 330 mujeres, a tener 56 unidades con 707 mujeres.

El año 2012 tuvimos 63 unidades de formación con un total de 970 mujeres asistentes.

Esta tarea no habría sido posible sin el compromiso de nuestras voluntarias (animadoras) que semana a semana van a sus unidades a entregar sus conocimientos en los talleres y cursos. Nuestro voluntariado llegó a 200 el año 2012.

La cantidad de mujeres beneficiadas el 2012 es la siguiente:

Región Metropolitana: 39 Talleres con un total de 453 beneficiadas

Regiones (V, VI, VII y VIII): 23 Talleres con un total de 327 beneficiadas

Total de Talleres en Chile: 62

Total de Asistentes (beneficiadas): 780

DIRECTORIO

Presidente: Maria Ignacia Fernández Rojas CI 9.954.147-4

Vicepresidente: Javier Bendeck Viera CI 15.380.668-3

Secretario: Alberto Puértolas Gil CI extranjero 14.701.179-9

Tesorero: Diego de Robina Rabasa CI extranjero 21.458.093-4

Directora: Araceli Delgado Vizcaíno CI extranjero 21.125.847-0

Dirección: Camino Otoñal 1050, Las Condes, Santiago

Los directores antes mencionados, han comprometido su leal y desinteresada cooperación en el logro de los objetivos de la Corporación sometiéndose a altos estándares de conducta, de manera que contribuyan al prestigio y eficacia de la importante labor que ejerce la Corporación.

En línea con el compromiso adoptado, los miembros del directorio desempeñan sus funciones en forma gratuita y han observado rigurosamente los estatutos de la Anspac.

ADMINISTRACIÓN CORPORATIVA

PRESIDENTA

M. Ignacia Fernández

VICEPRESIDENTAS

Ximena Pérez García

Sara Alessandrini

ASESOR FINANCIERO

Antonieta Marambio

CONSEJO ASESOR

Francisca Villaseca

ASESOR LEGAL

Rafael Errázuriz

CONSEJO EJECUTIVO:

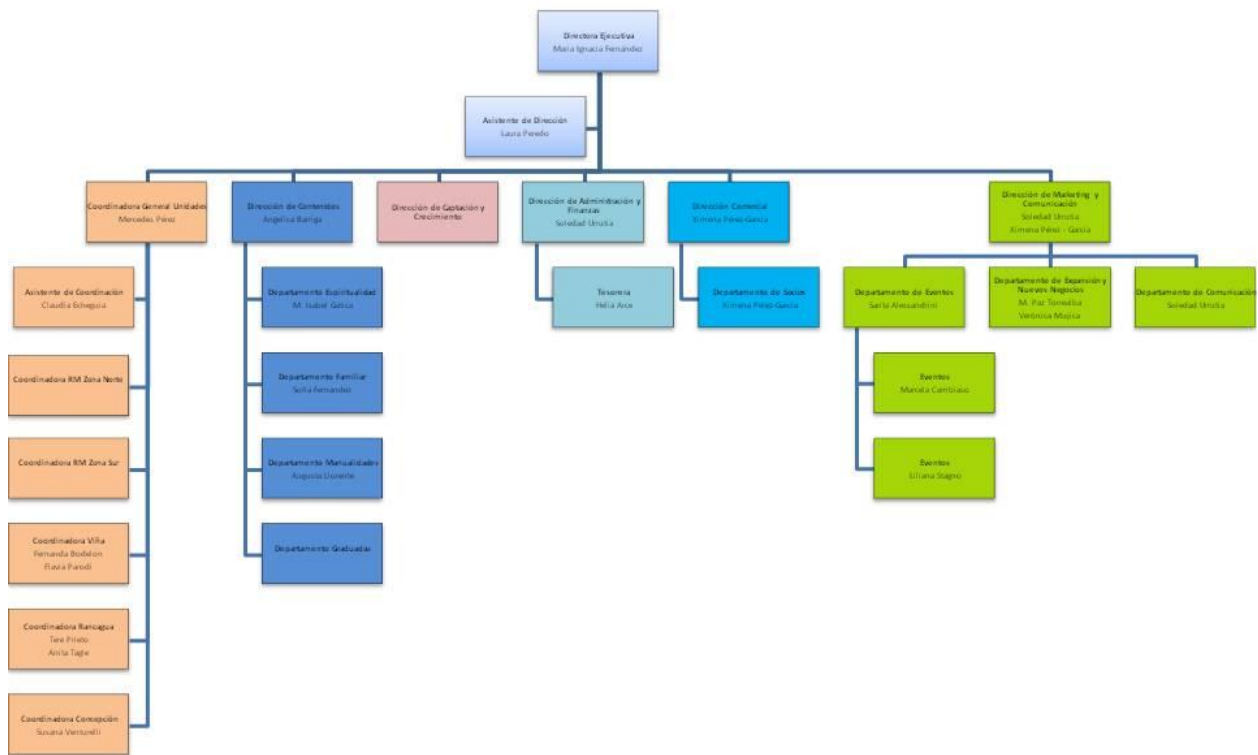
Se trata de un organismo consultivo, el cual está constituido por profesionales que prestan asesorías en materias estratégicas y ejecutivas a la Corporación.

Rodrigo Arrigorriaga: Ingeniero Civil Industrial; subgerente de financiamiento y renta fija Consorcio Nacional de Seguros.

Phillipe Hemmerdinger: TradexMelinka Forestal e Industrial S.A.

Patricio Millas: Gerente General Asiamerica Motors, Director Ejecutivo en Ultravisión S.A.

ORGANIGRAMA 2012



ESTRUCTURA DE LOS PROGRAMAS QUE IMPARTIMOS

PROGRAMA MUJER

El objetivo general de este programa es acompañar y formar a mujeres vulnerables y de escasos recursos, entregándoles las herramientas necesarias de superación personal para que puedan reconocerse como personas dignas y valiosas y de este modo transformarse en agentes de cambio positivo en su ambiente familiar, laboral, comunitario y de la sociedad en general.

Esto lo hacemos de la siguiente manera:

- Se forman unidades de trabajo en sectores donde se detecte una mayor necesidad de ayuda.
- En cada unidad participan como animadoras, voluntarias de la Anspac que buscan motivar, involucrar y capacitar a las asistentes para hacerlas responsables e interesadas en su propia superación.
- El programa ANSPAC PARALAMUJER completo tiene una duración de tres años, dividido en cursos anuales de 9 meses cada uno, regidos de acuerdo al calendario escolar y que comprende las áreas de Formación humana, Formación en valores y un taller de Habilidades manuales.

Los temas tratados están orientados a fortalecer la posición de la mujer dentro de la familia y en sus comunidades, de manera que aspiren a ser mejores personas, mujeres, profesionales, madres y esposas, contribuyendo de este modo a mejorar su calidad de vida, tanto personal como familiar.

- La gestión y planificación de las actividades del programa, han sido estructuradas y diseñadas con una metodología probada por más de 35 años en educación para adultos y apoyado por un equipo interdisciplinario con gran especialización en los temas.
- Este programa permite a las mujeres interactuar con sus pares, desarrollar amistades y redes de apoyo y organizarse en verdaderas asociaciones de mujeres que unidas buscan el bien común, ya sea participando activamente en obras de voluntariado, como líderes positivos en sus comunidades o colegios o motivándose a participar en nuevas instancias de formación y/o emprendimientos, como también generando actividades recreativas y de esparcimiento para ellas y sus familias.

Este programa tiene como objetivo impulsar a las asistentes a que fortalezcan su conciencia de personas dignas y que cultiven su responsabilidad de formarse integralmente, para que logren

una participación inteligente, equilibrada y responsable en el progreso de su familia y de la sociedad.

Está organizado en cursos semestrales de 11 clases, más una ceremonia de clausura, con encuentrossemanalesde2 horas de duración, en la que se abordan los contenidos a través de presentaciones y actividades participativas de reflexión individual y grupal, siempre guiadas por una voluntaria especialmente capacitada.

ALIANZAS DE COOPERACION MUTUA 2012

Anspac tiene convenios con la Ilustre Municipalidad de Puente Alto y con la Ilustre Municipalidad de Lo Barnechea los cuales permiten el funcionamiento de cuatro unidades bajo su alero.

En Puente Alto son: Cerrito Arriba, San Pedro y San Pablo y Familia de Nazare t. En Lo Barnechea son: Unidad Camino al Cajón y Unidad Instituto Estados Americanos.

La idea de las Municipalidades es renovar el convenio por dos años más lo que permitirá apoyar el trabajo municipal con nuestro programa a familias que se encuentran en los quintiles más vulnerables de la comunidad, de acuerdo a los mapas elaborados de la comuna.

Anspac elaboró un proyecto de trabajo para ser inicialmente desarrollado en Rancagua y posteriormente en otras ciudades de nuestro país. Para ello se estableció una alianza con la Tarjeta Contigo, producto que pertenece a Novanet, filial de la CGE. CONTIGO comparte la misión de la Corporación y se ha comprometido a apoyarla a través de proyectos específicos, porque de esta manera cumple con los principios de Responsabilidad Social que voluntariamente se ha impuesto. En virtud de que CONTIGO comparte los principios generales de Anspac -razón que motiva nuestra alianza-, se ha suscrito un acuerdo anual, sujeto a que dichos principios se mantengan presentes en las tareas que se lleven a cabo.

La empresa Gasco, en virtud del Registro de nuestra Corporación en los proyectos del Ministerio de Desarrollo Social, es donante a través del Certificado de Donaciones ley 19.885, colaborando así en los talleres que impartimos en la comuna de Puente Alto.

ACTIVIDADES 2012:

Seminarios de capacitación de Animadoras voluntarias

Evento masivo en la comuna de Puente Alto "Seminario Felicidad y Talentos"

Charla "Coaching: herramientas para una buena comunicación"

Jornada de Convivencia Anual en Auco, con asistencia de las beneficiadas de todas las unidades de trabajo en Chile y sus animadoras voluntarias.

ESTADOS FINANCIEROS

BALANCE GENERAL AL 31 DE DICIEMBRE 2012	
ACTIVOS	
ACTIVOS CIRCULANTES	M\$
DISPONIBLE	8229
VALORES NEGOCIABLES	9000
DEUDORES POR VENTA	4950
DOCUMENTOS POR COBRAR	0
DOCUMENTOS Y CUENTAS POR COBRAR A EMPRESAS RELACIONADAS	140
IMPUESTOS POR RECUPERAR	882
OTROS ACTIVOS	1300
TOTAL ACTIVOS CIRCULANTES	24501
ACTIVOS FIJOS	
OTROS ACTIVOS FIJOS	923
DEPRECIACION ACUMULADA	-340
TOTAL ACTIVOS FIJOS NETOS	583
OTROS ACTIVOS	
INVERSION EN OTRAS SOCIEDADES	0
TOTAL OTROS ACTIVOS	7047
TOTAL ACTIVOS	32131
PASIVOS Y PATRIMONIO	
PASIVOS CIRCULANTES	M\$
CUENTAS POR PAGAR	1340
DOCUMENTOS POR PAGAR	0
ACREEDORES VARIOS	7133
DOCUMENTOS Y CUENTAS POR PAGAR A EMPRESAS RELACIONADAS	0
RETENCIONES	264
TOTAL PASIVOS CIRCULANTES	8737
PATRIMONIO	
CAPITAL PAGADO	0
RESULTADOS ACUMULADOS	9092
RESULTADO DEL EJERCICIO	14302
TOTAL PATRIMONIO	23394
TOTAL PASIVOS Y PATRIMONIO	32131

ESTADO DE RESULTADOS	
(Ejercicio comprendido entre el 1 de enero y el 31 de diciembre 2012)	
RESULTADO OPERACIONAL	M\$
INGRESOS DE EXPLOTACION	92827
COSTOS DE XPLOTACION	-59048
MARGEN DE EXPLOTACION	33779
GASTOS DE ADMINISTRACION Y VENTAS	-18637
TOTAL RESULTADO OPERACIONAL	15142
RESULTADO NO OPERACIONAL	
UTILIDAD POR INVERSION EN EMPRESAS RELACIONADAS	0
PERDIDA POR INVERSION EN EMPRESAS RELACIONADAS	0
GASTOS FINANCIEROS	-669
CORRECCION MONETARIA	-171
TOTAL RESULTADO NO OPERACIONAL	-840
RESULTADO ANTES DE IMPUESTO A LA RENTA	14302
IMPUESTO A LA RENTA	
RESULTADO DEL EJERCICIO	14302